

第9回 多摩川子ども環境シンポジウム

発表⑨

「多摩川連想ゲーム Part 6」 ～青梅市立霞台中学校、河辺小学校～

青梅市	霞台中学校	1年	岡部	統
青梅市	霞台中学校	1年	岡部	湧
青梅市	河辺小学校	5年	岡部	弘

多摩川連想ゲーム

Part 6

青梅市立霞台中学校	1学年	岡部	<small>おさむ</small> 統
	1学年	岡部	<small>いさむ</small> 湧
青梅市立河辺小学校	5学年	岡部	<small>ひろむ</small> 弘

こんにちは！ ぼくは、青梅市立霞台中学校 1年生の岡部統です。
こんにちは！ ぼくは、青梅市立霞台中学校 1年生の岡部湧です。
こんにちは！ ぼくは、青梅市立河辺小学校 5年生の岡部弘です。

白丸ダム魚道(看板)



僕達はこの発表が今年で6回目となり、中学生になりました。
 今年のテーマは「白丸ダム魚道」です。小学校の遠足では何も考えずに「白丸ダム魚道」を見学したけど、多摩川のイベントに6年間参加して「魚道」という言葉をよく聞くようになってから、もう一度「白丸ダム魚道」を詳しく調べたいと思いました。

多摩川には魚道が16ヶ所



多摩川には、ヤマメ・アユ・ウグイをはじめ、100種類近くの魚たちが生息し、産卵場や成育場に向かうため、川をのぼりくだりしながら生活しています。

皆さん、『魚道』って、知っていますか？

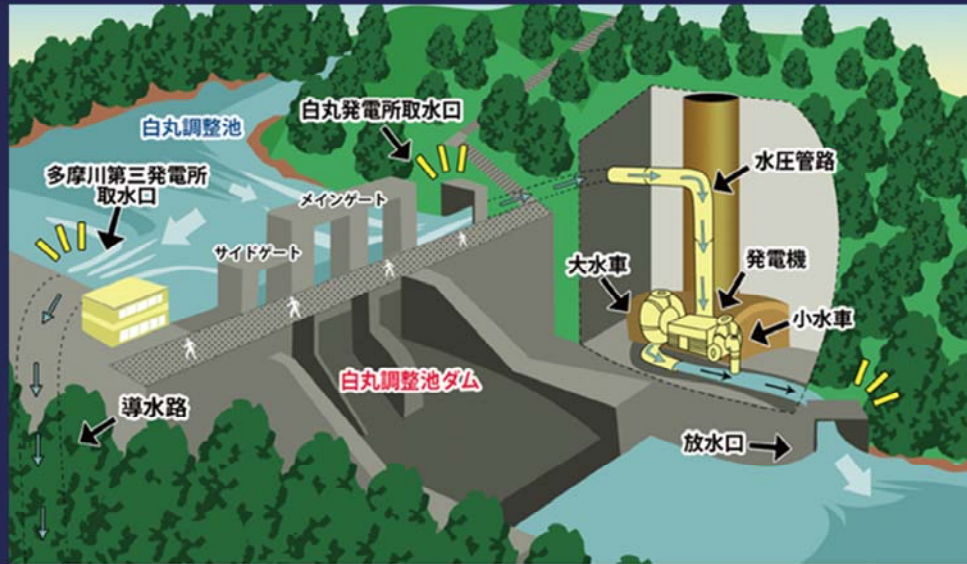
ダムや堰(せき)によって川の上流へ遡上できない魚のために、人間が作った『魚専用の通り道』です。多摩川には、東京湾河口より13kmの調布取水堰(しゅすいせき)をはじめとして、魚道が16ヶ所あります。白丸ダムの魚道は、多摩川の中で1番上流の79km上(のぼ)った奥多摩町にあります。落差はなんと27mもあり日本最大級です。

白丸調整池ダム



白丸ダムは、1963年に東京都交通局が管理する発電用ダムとして完成しました。建設費用は32億円。形式は、重力式コンクリートダムで、高さは30m、堤頂長は61mですが、小河内(おごうち)ダムに比べると小さなダムです。

白丸調整池ダム（東京都交通局HPより）



地下式の白丸発電所と白丸調整池から導水路を通じて、約5km下流にある青梅市御岳の多摩川第三発電所の2つの発電所のためにできた「水力発電用」ダムです。



僕は白丸魚道の管理棟が開いているか、奥多摩町のホームページで確認して、今年最後の土曜開館日に行きました。閉館していることもあるようなので、皆さんも確認してから見学に行ったほうがよいかもしれません。

魚道へのらせん階段(上より)



ここに僕がいるよ！
らせん階段は140段



いよいよ管理棟から、らせん階段を下りて魚道へ出発です。
らせん階段は140段ありました。高さは約27mもあり、上からのぞくととっても怖かったです。右側の写真の中央で、1番下にいる豆粒みたいな僕のこと見えますか。

明かり水路部魚道(アイスハーバー型)



白丸ダム魚道は、2002年4月に完成して、全長は331.8m。
ヤマメ・サクラマス・アユなどのための魚道です。「明かり(あかり)水路部(すいろぶ)魚道(ぎょどう)」は危険な場所なので、人は立ち入りできません。魚たちは、白丸ダム手前の多摩川下流より全長206.8m、勾配(こうばい)が1/10もあるアイスハーバー型の魚道を上り(のぼり)ます。
これは200mで7階建てビルの高さ20mを上る計算になります。ここは外に面している魚道なので、中央のC型ブロックで魚が休んでいると、上空からカワウに狙われる危険もあります。とてもハードな魚道部分で、神っている魚しか上れ(のぼれ)ないと思います。

トンネル部魚道(アイスハーバー型)



次に、全長43mの「アイスハーバー型のトンネル部魚道」があります。



実際の動画で水の流れを見てください。魚が休むように中央にC型ブロックを置いて流れに淀み(よどみ)をつけるように設計しているけど、魚にとってはかなりの体力が必要です。

魚道の休憩プールに魚発見！



また途中の休憩プールに魚を発見しました。大きな魚と赤ちゃん魚たちも、元気よく泳いでいました。この魚は魚道を遡上してきたものなのか・・・なぜ赤ちゃん魚がいるのか・・・もしかして、ここのプールですっとくらしているのかと、不思議に思いました。

トンネル部魚道(潜孔式)

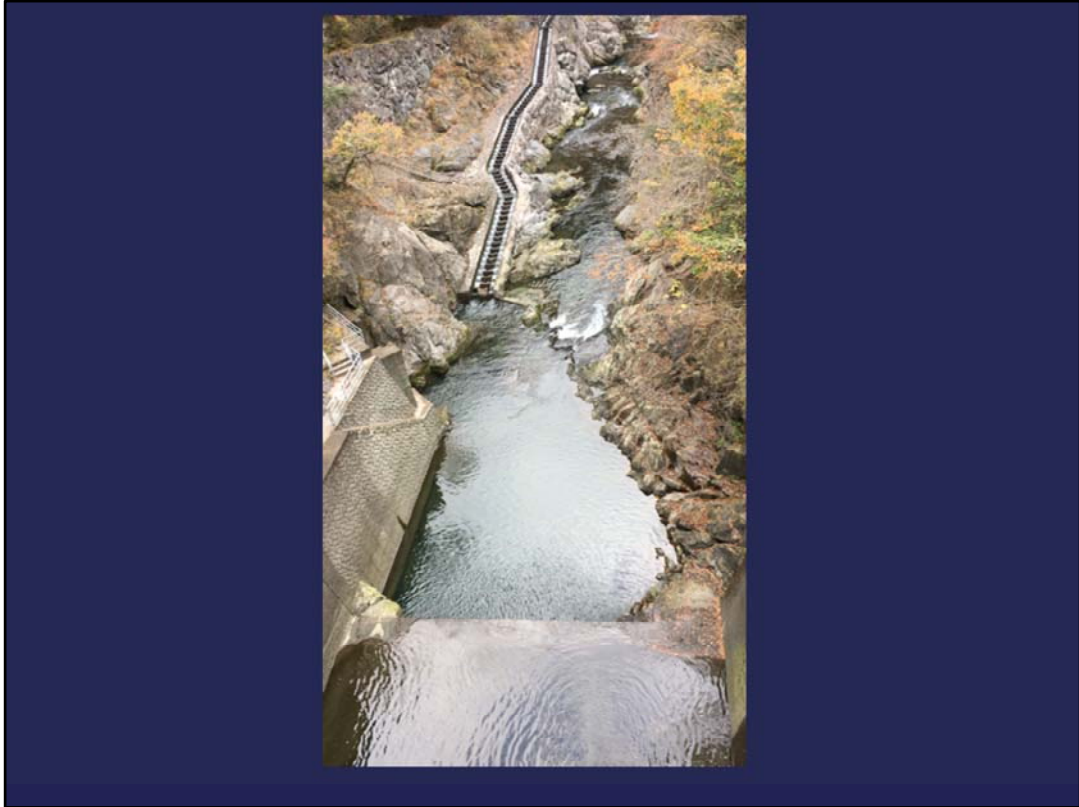


この先は、「トンネル内の潜孔部魚道」82mを抜け、白丸調整池に続きます。
魚が底にいる潜孔部を見られる窓もありましたが、暗くてよくわかりませんでした。

白丸調整池



階段を上がってトンネル部分から外にでると、見学に行った日には、白丸調整池に3艘(そう)のカヌーが上流から来ました。手を振ってみると、カヌーの皆さんも手を振り返してくれたので嬉しかったです。



この日はダムから少し水が放流されていました。魚の気持ちになって考えると、こんなに長い魚道を泳いで白丸ダムを超えるなんて疲れてかわいそうな気がします。せっかくゴールしたのに、ダムの放流で、またダムの下に流されちゃうのはイヤだ・・・と感じます。

白丸ダムがなければ、こんなに長い魚道も作る必要はなかったし、他の手段や方法はなかったのでしょうか？これからは生態系の破壊を防ぐためにも、太陽光や風力発電などのエネルギー開発に力を入れていく必要があると思います。

青梅市立河辺小学校

愛鳥モデル校
東京都

僕が通っている河辺小学校は平成19年に「東京都の愛鳥モデル校」に指定され、野鳥に親しむ活動をしています。

愛鳥博士になるには

30羽の野鳥を覚えて
25問以上正解する

スーパー愛鳥博士
になるには

30羽の野鳥の鳴き声
からランダムで10問。
8問以上正解する

挑め! 河辺小っ子!!
「スーパー愛鳥博士」への道

「愛鳥博士」「スーパー愛鳥博士」のテストは、各学期最終月の7月・12月・3月に行われます。

まずは「愛鳥博士」になるが!

◆テスト問題
スクリーンに映し出される30羽の鳥の名を答えてください。

30問中25問以上の正解で合格!!

◆この30羽の名前を見よう!

愛鳥博士

◆テスト問題
10羽の鳥の鳴き声を当ててください。

◆得意の種と3種に答えているCDをラジカセで、鳥の鳴き声が出ます。CDの貸し出しも行っています。

かなりの難問!でも頑張ろう!

10問中8問以上の正解で合格!!

スーパー愛鳥博士

発表まで F A F A

発表まで F A F A

卒業式・修了式で合格発表・表彰
「愛鳥博士」「スーパー愛鳥博士」ともにバッジも贈呈

◆職員室に合格者の名前が掲示されます。
◆「愛鳥博士」のバッジ

【スーパー愛鳥博士】12人に聞きました!

「スーパー愛鳥博士」の経験者に、どのくらい勉強しましたか?

0-1	2-4	5-8	9-11
合格	合格	合格	合格

発表式より表彰されます。

学期末ごとに鳥を見分ける「愛鳥博士テスト」と鳥の鳴き声を聞き分ける「スーパー愛鳥博士テスト」があります。「愛鳥博士」に合格すると「スーパー愛鳥博士」のテストが受けられますが、聞き分けは難しいのでなかなか合格できません。今年の7月からは、更にハイレベルな「ウルトラ愛鳥博士」のテストができました。

愛鳥博士 合格

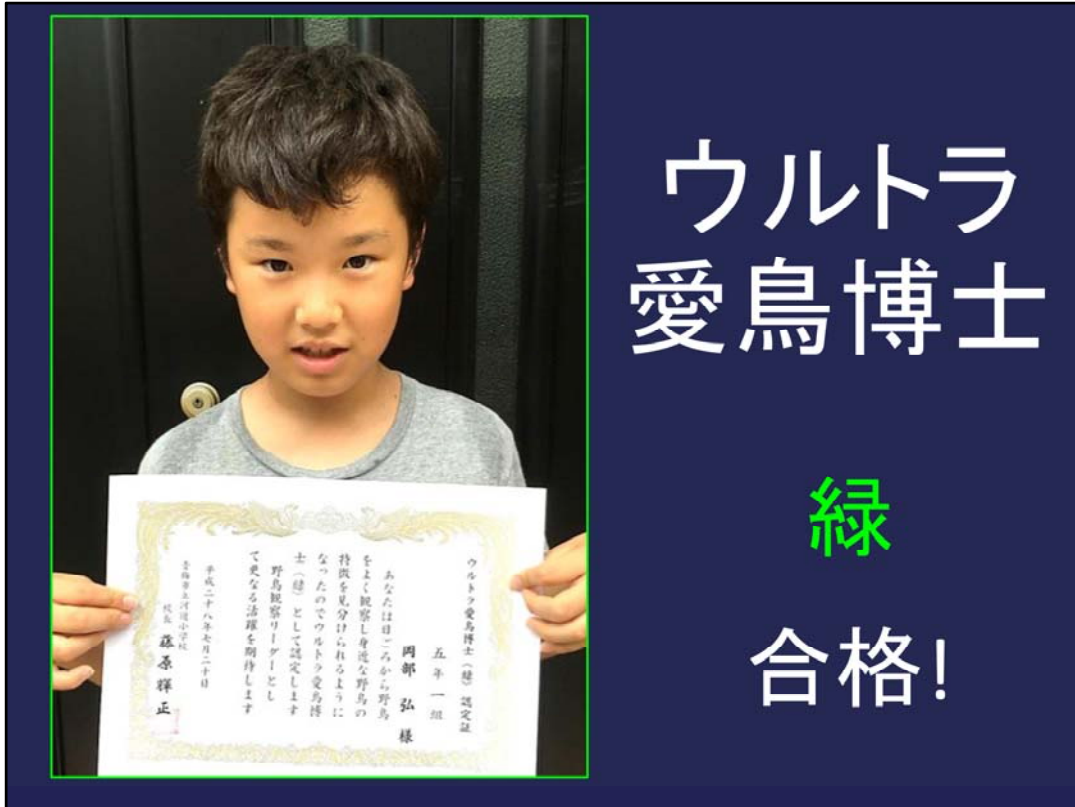


僕達は小学1年生で「愛鳥博士」に認定されました。写真の顔はまだ幼かったけど、覚えた30種類の鳥は今でも忘れていません。

スーパー愛鳥博士 合格

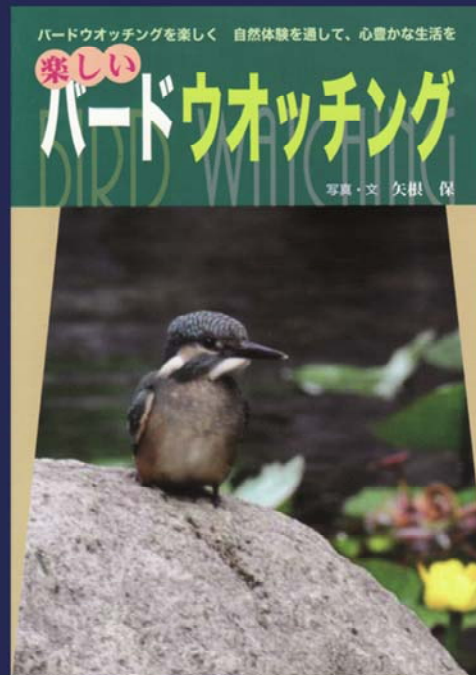


「スーパー愛鳥博士テスト」は4年前に誕生しました。双子の兄達は第1号の「スーパー愛鳥博士」です。一度で合格するのはかなり難しいですが、僕も頑張って一度で合格しました。僕達には大学生の兄もいます。兄が小学生の頃は、まだ河辺小が「愛鳥モデル校」ではなかったのので、スーパー愛鳥博士の僕達の事を尊敬してくれます。



今年からスーパー愛鳥博士よりも更(さら)に上をめざした「ウルトラ愛鳥博士テスト」ができました。僕は緑の部門のテストに合格し、第1号の「ウルトラ愛鳥博士」に認定されました。

矢根校長先生の本



ウルトラ愛鳥博士の問題は、矢根校長先生が病気で亡くなる前に作った本からです。本の中の鳥の写真は、全部、校長先生が撮影したものです。解説も詳しくつけられて、矢根校長先生こそ愛鳥博士の師匠だと思います。



これは「愛鳥博士の合格バッジ」です。ジョウビタキのオスです。
 これは「スーパー愛鳥博士の合格バッジ」です。カワセミのオスです。
 2つのバッジは自慢の宝物です。
 「ウルトラ愛鳥博士」は、合格バッジからホルダーに代わってしまい残念ですが、あと2つの部門も合格したいです。

～河辺小クイズ～

「きみも 愛鳥博士！」

「きみもスーパー愛鳥博士！」

「きみもウルトラ愛鳥博士！」

ここで会場のみなさんにも河辺小の「愛鳥博士」・「スーパー愛鳥博士」・
「ウルトラ愛鳥博士」のテストに挑戦してもらいます。今日は簡単に答えられるよう3択ク
イズで3問出します。

この野鳥の名前は？

第1問
愛鳥博士クイズ



①ツバメ

②イワツバメ

③シジュウカラ

第1問 愛鳥博士テスト

この野鳥の名前は？①番ツバメ ②番イワツバメ ③番シジュウカラ

①番だと思ふ人! ②番だと思ふ人!! ③番だと思ふ人!!!

正解は2番です

①ツバメ

②イワツバメ

③シジュウカラ



ツバメより小さく
喉(ノド)が白い

正解は2番。イワツバメです。イワツバメはツバメより小さく、喉が白いです。

この鳴き声の野鳥は？

第2問
スーパー愛鳥博士クイズ

① ジョウビタキ



② カワセミ

③ ヤマセミ



第2問 「スーパー愛鳥博士テスト」に移ります。
この鳴き声は？ ①番ジョウビタキ ②番カワセミ ③番ヤマセミ
①番だと思ふ人! ②番だと思ふ人!! ③番だと思ふ人!!!

正解は1番です

①ジョウビタキ

②カワセミ

③ヤマセミ

「ヒッヒッヒ」と
鳴くよ



正解は1番。ジョウビタキです。「ヒッヒッヒ」と鳴きます。

この野鳥の名前は？

第3問
ウルトラ
愛鳥博士クイズ

・日本で見られる
最も大きなサギで
全長93cmもある。

①アオサギ

・目の上から後ろに
黒いラインがあり
繁殖期には
飾り羽になる。

②ゴイサギ

③ダイサギ

第3問 最後はウルトラ愛鳥博士テストです。

日本で見られる最も大きなサギで全長93cmもあります。

目の上から後ろに黒いラインがあり繁殖期には、飾り羽になります。

さて、この鳥の名前はなんでしょう？

①番アオサギ ②番ゴイサギ ③番ダイサギ

①番だと思ふ人! ②番だと思ふ人!! ③番だと思ふ人!!!

正解は1番です

①アオサギ

②ゴイサギ

③ダイサギ

鶴(ツル)と
間違える人も
いるよ



正解は1番。アオサギです。ツルと間違える人もいます。

河辺小

愛鳥モデル校

東京都



来てね！

全問正解した人はぜひ河辺小学校へ転校してきてください。すぐ博士になれますよ。

多摩川連想ゲーム

PART 6

さいごに多摩川を連想したゲームをしたいと思います。

たまがわ・たまがわ・たまがわ



たまがわと言ったら・・・

「たまがわ♪」「たまがわ♪」「た～まがわ♪」

「たまがわ」と言ったら

笠取山(かさとりやま)



Wikipediaより

笠取山と言ったら

「笠取山」

「笠取山」と言ったら

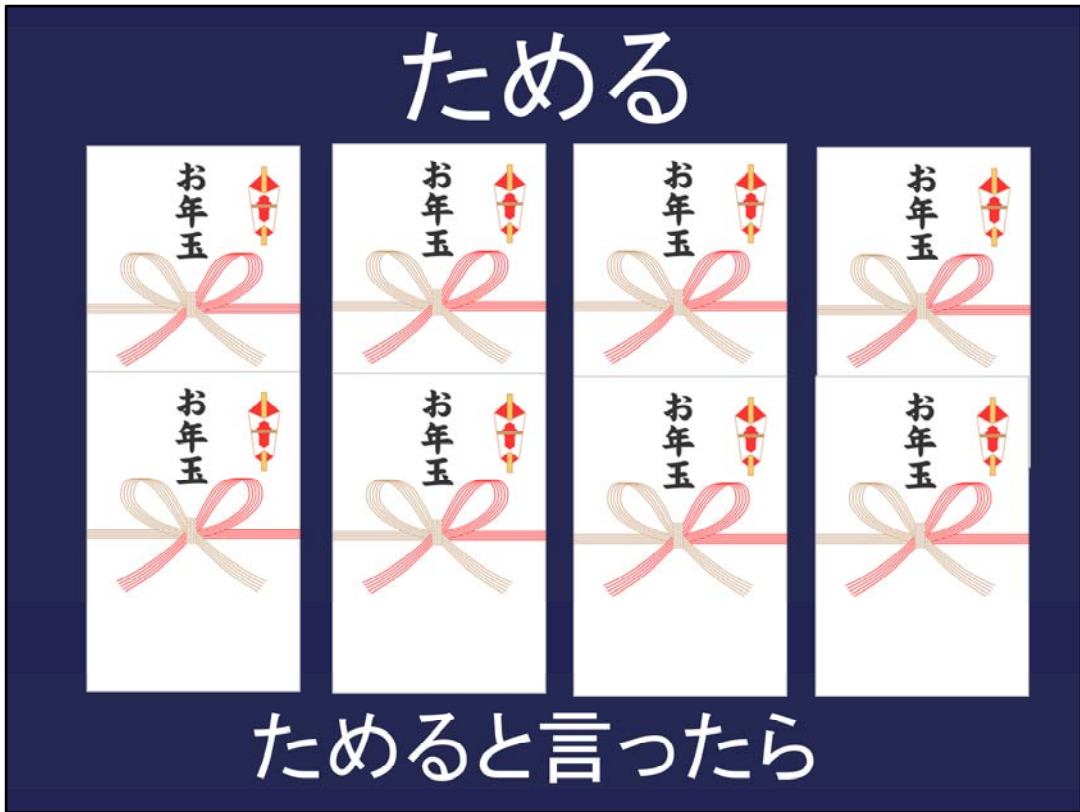
水源林(すいげんりん)



水源林と言ったら

「水源林」

「水源林」と言ったら



「ためる」

「ためる」と言ったら

白丸ダム



白丸ダムと言ったら

「白丸ダム」

「白丸ダム」と言ったら

魚道(ぎょどう)



魚道と言ったら

「魚道」

「魚道」と言ったら

遡上(そじょう)



遡上と言ったら

「遡上(そじょう)」

「遡上(そじょう)」と言ったら

大変！

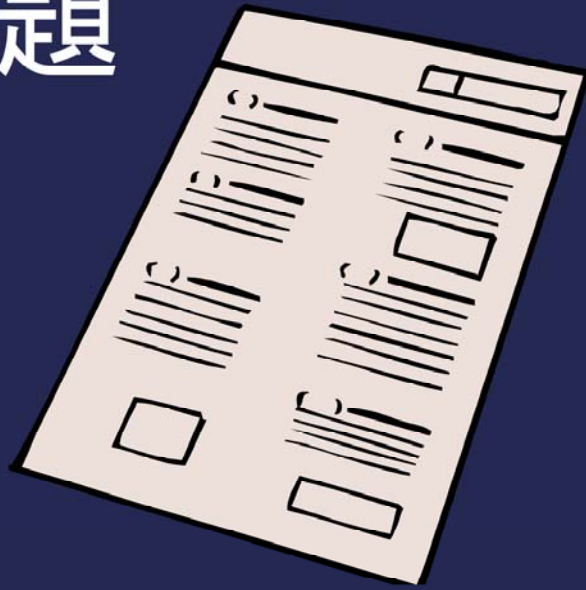


大変と言ったら

「大変！」

「大変！」と言ったら

問題

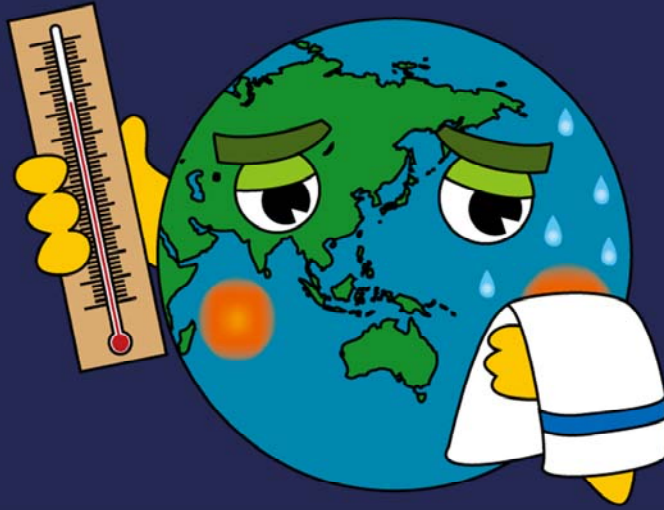


問題と言ったら

「問題」

「問題」と言ったら

地球温暖化

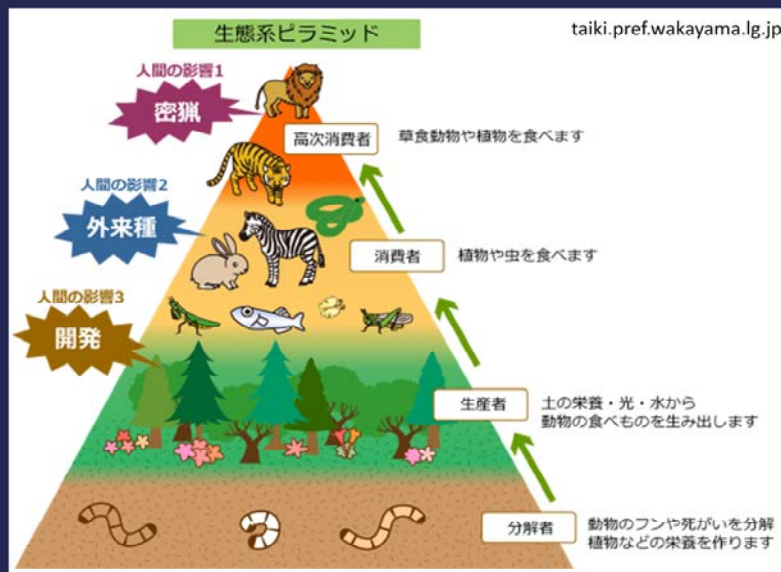


地球温暖化と言ったら

「地球温暖化」

「地球温暖化」と言ったら

生態系の破壊



破壊と言ったら

「生態系の破壊」

「破壊」と言ったら



「外来種」

「外来種」と言ったら

タマゾン川



タマゾン川と言ったら

「タマゾン川」

「タマゾン川」と言ったら

山ちゃん



山ちゃんと言ったら

「山ちゃん」

「山ちゃん」と言ったら

ガサガサ



ガサガサと言ったら

「ガサガサ」

「ガサガサ」と言ったら



「多摩川」

「多摩川」と言ったら



「だ～いすき」

おわり

ありがとうございました

(*^o^*)/~~~

以上で終わります。ありがとうございました。